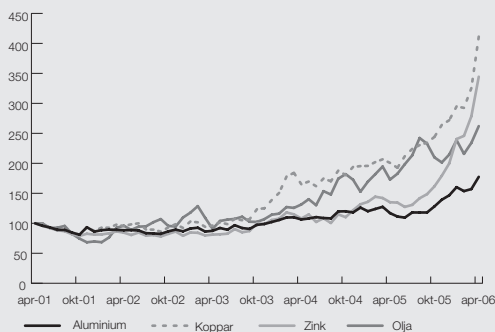


# Slutliga Villkor avseende lån 648

Lån 648 emitteras under Svenska Handelsbanken AB:s (publ) MTN-program. Fullständig information om Handelsbanken och erbjudandet kan endast fås genom Grundprospektet och dessa Slutliga Villkor. Grundprospektet finns att tillgå på [www.handelsbanken.se/aktuellaerbjudanden](http://www.handelsbanken.se/aktuellaerbjudanden).

<b>TECKNINGSTID:</b>	Sista dag för anmälan är den 26 maj 2006 via Handelsbankens kontor och Stadshypotek Bank.
<b>MINSTA TECKNINGSPOST:</b>	Nominellt SEK 10 000 för respektive Alternativ.
<b>PRIS:</b>	Alternativ Råvaruobligation ("648A") 100 % av nominellt belopp, Alternativ Råvaruobligation till 10 % överkurs ("648B") 110 % av nominellt belopp.
<b>COURTAGE:</b>	Vid teckning tillkommer ett courtage om 2 procent beräknat på priset, dock minst 250 kronor för depåkunder i Handelsbanken eller Stadshypotek Bank respektive 300 kronor för kunder med VP-konto.
<b>LIKVIDDAG:</b>	Den 31 maj 2006.
<b>AVKASTNING:</b>	För respektive Alternativ återbetalas på lånets återbetalningsdag ett Kapitalbelopp. Kapitalbeloppet består av MTNs nominella belopp och ett Tilläggsbelopp. Tilläggsbeloppet beräknas som nominellt belopp multiplicerat med (i) råvarukorgens värdestegring (d v s den procentuella skillnaden mellan fastställd Slutnivå och Startnivå) multiplicerat med (ii) Uppräkningsfaktorn. Uppräkningsfaktorn fastställs den 31 maj 2006. Avgörande för vilka nivåer dessa fastställs till är bland annat hur svenska och internationella räntor, kursrörligheten (volatiliteten) på råvarupriserna och samvariationen mellan råvarorna i korgen förändras fram till denna dag. Avkastningen utgörs av skillnaden mellan utbetalt Kapitalbelopp och erlagt pris inklusive courtage. Nedan, under rubriken Kapitalbelopp, återges formel för beräkning och beskrivning av de parametrar som tillämpas. Den historiska utvecklingen för respektive råvara under de senaste fem åren visas i grafen nedan.
<b>LÅNEBELOPP:</b>	Lånets nominella belopp fastställs den 31 maj 2006 och grundas på det totala nominella belopp som tecknats. Handelsbanken förbehåller sig dock rätten att utöka eller ytterligare begränsa denna volym. Handelsbanken förbehåller sig rätten att, efter fastställande av lånets nominella belopp, höja och, genom återköp med åtföljande amortering, sänka detta belopp. Lånebeloppet kommer att användas i den löpande rörelsen.
<b>TILLDELNING OCH VILLKOR FÖR EMISSIONENS GENOMFÖRANDE:</b>	<p>Tilldelning bestäms av Handelsbanken. Bekräftelse på tilldelning samt fastställda Startnivåer och Uppräkningsfaktorer meddelas skriftligen snarast möjligt efter emissionens genomförande. Ingen garanti för tilldelning kan lämnas.</p> <p>Handelsbanken förbehåller sig rätten att ställa in emissionen om totalt tecknat belopp understiger nominellt 75 000 000 kronor. Handelsbanken förbehåller sig vidare rätten att ställa in Alternativ i vilket totalt tecknat belopp understiger nominellt 20 000 000 kronor.</p> <p>Besked om tilldelning lämnas på avräkningsnota som beräknas sändas ut den 29 maj 2006. Handelsbanken kommer att ställa in Alternativ för vilket Uppräkningsfaktorn inte kan fastställas till minst en viss nivå. Dessa nivåer är:</p> <ul style="list-style-type: none"><li>• 80 procent för 648A</li><li>• 170 procent för 648B</li></ul> <p>Vid tilldelning kan placeraren således komma att erhålla råvaruobligationer från endast ett Alternativ även om teckning skett i båda Alternativen.</p> <p>Vidare förbehåller sig Handelsbanken rätten att ställa in emissionen om någon omständighet inträffar som enligt bankens bedömning kan äventyra emissionens genomförande. Om emissionen ställs in efter det att likvid debiterats, återbetalar Handelsbanken debiterat belopp till på anmälningssedeln angivet konto. Underrättelse om inställd emission meddelas skriftligen berörda placerare snarast möjligt efter inställandet.</p> <p>Tilldelning kan även komma i fråga till anställd i Handelsbanken, dock utan särskild företrädesrätt på grund av anställningsförhållandet. Tilldelning sker i sådana fall enligt Finansinspektionens föreskrifter och Svenska Fondhandlareföreningens regler.</p> <p>Historisk utveckling, de fem senaste åren, för de råvaror som ingår i denna råvaruobligation:</p>



Observera att historisk utveckling inte är någon garanti för framtida utveckling. Vid placering i denna råvaruobligation kan eventuell överkurs gå förlorad.

►►►

## »» Kompletterande lånevillkor

Råvaruobligation lån 648 består av två olika avkastningsalternativ, vilka nedan benämns Alternativ. Alternativen är Råvaruobligation (648A), och Råvaruobligation till 10 % överkurs (648B). Lånets nominella belopp fastställs den 31 maj 2006. Handelsbanken förbehåller sig rätten att höja och, genom återköp med åtföljande amortering, sänka detta belopp.

### KAPITALBELOPP

Med **Kapitalbelopp** avses det belopp som skall betalas till Fordringshavare på Återbetalningsdagen.

**a)** Kapitalbeloppet utgörs av MTNs nominella belopp och ett Tilläggsbelopp.

Tilläggsbeloppet för varje MTN i Alternativ 648A utgörs av det högsta av

- (i) MTNs nominella belopp  $\cdot UF_{648A} \cdot$   
 $[0,25 \cdot (SL_{Aluminium} - ST_{Aluminium})/ST_{Aluminium}$   
 $+ 0,25 \cdot (SL_{Koppar} - ST_{Koppar})/ST_{Koppar}$   
 $+ 0,25 \cdot (SL_{Olja} - ST_{Olja})/ST_{Olja}$   
 $+ 0,25 \cdot (SL_{Zink} - ST_{Zink})/ST_{Zink}]$   
och

- (ii) noll.

Tilläggsbeloppet för varje MTN i Alternativ 648B utgörs av det högsta av

- (i) MTNs nominella belopp  $\cdot UF_{648B} \cdot$   
 $[0,25 \cdot (SL_{Aluminium} - ST_{Aluminium})/ST_{Aluminium}$   
 $+ 0,25 \cdot (SL_{Koppar} - ST_{Koppar})/ST_{Koppar}$   
 $+ 0,25 \cdot (SL_{Olja} - ST_{Olja})/ST_{Olja}$   
 $+ 0,25 \cdot (SL_{Zink} - ST_{Zink})/ST_{Zink}]$   
och

- (ii) noll.

Beräkningarna  $(SL_{[Råvara]} - ST_{[Råvara]})/ST_{[Råvara]}$  för respektive Råvara utförs med fem decimalers noggrannhet.

Med **UF[Alternativ]** avses Uppräkningsfaktorn för respektive Alternativ, vilka fastställs av Handelsbanken den 31 maj 2006.

Med **ST[Råvara]** avses Startnivå för respektive Råvara.

Med **SL[Råvara]** avses Slutnivå för respektive Råvara.

Med **Råvara** avses

**Aluminium**, avistapris för "high grade primary aluminium" på Råvarubörs. För ytterligare information om denna Råvara hänvisas till [www.lme.com](http://www.lme.com),

**Koppar**, avistapris för "copper-Grade A" på Råvarubörs. För ytterligare information om denna Råvara hänvisas till [www.lme.com](http://www.lme.com),

**Olja**, officiellt pris för det närmaste terminskontraktet för ett fat WTI light sweet crude oil på Råvarubörs. För ytterligare information om denna Råvara hänvisas till [www.nymex.com](http://www.nymex.com), samt

**Zink**, avistapris för "special high grade zinc" på Råvarubörs. För ytterligare information om denna Råvara hänvisas till [www.lme.com](http://www.lme.com).

**Startnivå** för respektive Råvara är det värde respektive Råvara åsätts vid Värderingstidpunkten på Fastställensedag för Startnivå, eller den senare dag som anges nedan.

**Slutnivå** är respektive Råvaras aritmetiska medelvärde beräknat på Råvarans värde vid Värderingstidpunkten på varje Avstämningsbörsdag, eller den senare dag som anges nedan.

Med **Värderingstidpunkten** avses den tidpunkt på dagen då råvarupriset offentliggörs enligt följande:

Aluminium, det pris som publiceras på Reuters sida "MALO",

Koppar, det pris som publiceras på Reuters sida "MCUO",

Olja, det pris som publiceras på Reuters sida "CLC1", samt

Zink, det pris som publiceras på Reuters sida "MZN0" eller genom sådant annat system eller på sådan annan sida som ersätter nämnda system respektive sida.

**Fastställensedag för Startnivå** är den 31 maj 2006, eller om denna dag inte är en Planerad Börsdag, den närmast följande Planerade Börsdagen.

Om **Startnivå för Råvara** inte kan fastställas på Fastställensedag för Startnivå p.g.a att denna dag är en Störd Börsdag, skall Handelsbanken fastställa aktuellt råvarupris på basis av senast tillgängliga pris och på basis av de övriga förhållanden som Handelsbanken finner vara väsentliga.

**Fastställensedag för Slutnivå** är den sista Avstämningsbörsdagen.

**Avstämningsbörsdag** är den 7:e varje kalendermånad, eller om denna dag inte är en Planerad Börsdag, den närmast följande Planerade Börsdagen, första gången den 7 december 2009 och sista gången den 7 april 2010.

Om värdet på någon **Råvara** inte kan fastställas på en Avstämningsbörsdag p.g.a att denna dag är en Störd Börsdag, skall Handelsbanken fastställa aktuellt råvarupris på basis av senast tillgängliga pris och på basis av

de övriga förhållanden som Handelsbanken finner vara väsentliga.

Handelsbanken bestämmer Startnivå och Slutnivå på respektive Fastställensedag, eller den senare dag som följer av vad som sagts ovan.

Med **Marknadsavbrott för Råvaror** avses att det på relevant Råvarubörs eller annan marknadsplats enligt Handelsbankens bedömning inträffat inställande av eller väsentlig inskränkning i handeln i aktuella Råvaror eller i derivatkontrakt på relevanta Råvaror.

Med **Råvarubörs** avses för Aluminium, London Metal Exchange,

Koppar, London Metal Exchange,

Olja, NYMEX (New York Mercantile Exchange), samt

Zink, London Metal Exchange

eller annan börs eller marknadsplats som, enligt Handelsbankens bedömning, är mer lämplig.

Med **Planerad Börsdag** avses att betalningssystemet TARGET hålls öppet och dag då Råvarubörs avser att hålla öppet för handel i normal omfattning.

Med **Störd Börsdag** avses Planerad Börsdag då Råvarubörs inte håller öppet för handel eller Marknadsavbrott inträffar.

### Korrigerig av råvarupris

**b)** Om ett råvarupris som skall användas vid fastställandet av Tilläggsbelopp blir korrigerat p.g.a uppenbart misstag vid beräkningen av den institution som beräknar och publicerar detta pris, inom det antal dagar som normalt förflyter mellan avslut och likviddag vid avistahandel/handel på relevant Råvarubörs men senast tre dagar efter Fastställensedagen för Slutnivå, skall Handelsbanken göra motsvarande korrigeringar vid fastställandet av relevant/-a Tilläggsbelopp.

### RÄNTEKONSTRUKTION

Nollkupong.

### ÅTERBETALNINGSDAG

22 april 2010.

### MTN

Obligation.

### MULTIPLAR/VALÖRER

Lånet representeras av MTN i valören nominellt SEK 10 000, eller hela multiplar därav.

### BÖRSINREGISTRERING

Lånet kommer att inregistreras på NDX Bonds vid Nordic Growth Market NGM AB. Handelsbanken förbehåller sig dock rätten att byta inregistrering till annan börs.

### ISIN-KOD

SE 0001 713819 (648A)

SE 0001 713827 (648B)

### RÄTT TILL UPPGIFTER; SEKRETESS

Handelsbanken förbehåller sig rätten att på begäran få följande uppgifter från VPC om varje konto som ingår i avstämningsregistret, nämligen (i) Fordringshavares namn, personnummer eller annat identifieringsnummer samt postadress, (ii) skuldbelopp samt antalet skuldförbindelser och dessas nominella belopp. Handelsbanken för ej obehörigen till tredje man lämnas uppgift om Fordringshavare.

### MYNDIGHETSPÅBUD M M

Om förutsättningarna för fullgörande av Tilläggsbelopp p.g.a myndighets påbud, ändrad lagstiftning, domstolsavgörande eller liknande, bortfallit eller avsevärt förändrats, eller annan väsentlig förändring av någon underliggande marknad inträffat, äger Handelsbanken bestämma om och i så fall hur fullgörelse skall ske mellan parterna.

### INFORMATION

Handelsbanken skall snarast efter fastställande tillställa Fordringshavare meddelande om Startnivå, Uppräkningsfaktor, Slutnivå samt Tilläggsbelopp.

Handelsbanken bekräftar härmed att ovanstående Slutliga Villkor är gällande för detta lån tillsammans med Allmänna Villkor för Handelsbankens MTN-program daterade den 25 april 2006 och förbinder sig att i enlighet därmed erlägga Kapitalbelopp. Handelsbanken bekräftar att inga väsentliga negativa förändringar i Handelsbankens framtidsutsikter har ägt rum sedan den 24 april 2006.

Stockholm den 2 maj 2006

Svenska Handelsbanken AB (publ)

# Handelsbanken

[www.handelsbanken.se/aktuellaerbjudanden](http://www.handelsbanken.se/aktuellaerbjudanden)